

## *Konjunkturstatistik, löner för statlig sektor, oktober 2014*

Salaries in The Governmental Sector, October 2014

---

### I korta drag

Löneökningen för statlig sektor var 0,4 procent. Den preliminära genomsnittliga månadslönen för månadsavlönade inom statlig sektor var 34 250 under oktober 2014. Detta är en ökning med 0,4 procent sedan oktober 2013.

Inom civilförvaltningen ökade lönerna med 0,6 procent och för försvaret minskade lönerna med 1,3 procent.

För kvinnor inom statlig sektor ökade lönerna med 0,8 procent medan männens löner minskade med 0,1 procent.

Förändringstalen är baserade på skillnader mellan de definitiva lönerna 2013 och de preliminära lönerna 2014.

### Antal sysselsatta ökade med 1,0 procent

Antalet sysselsatta inom den statliga sektorn var 240 150 under oktober 2014. Detta är jämfört med oktober 2013 en ökning med 2 490 personer eller 1,0 procent. De sysselsatta var fördelade på 123 100 kvinnor och 117 050 män.

Inom civilförvaltningen var antalet sysselsatta 213 610 under oktober 2014. Detta är jämfört med oktober 2013 en ökning med 1 450 personer.

Inom försvaret ökade antalet anställda med 1 050 personer till 25 140 under samma period.

**Medlingsinstitutet**  
Swedish National Mediation Office



**Statistiska centralbyrån**  
Statistics Sweden

Bo Enegren, tfn 08-545 292 40  
bo.enegren@mi.se  
www.mi.se

Ann-Katrin Larsson, SCB, tfn 019-17 68 80  
ann-katrin.larsson@scb.se  
www.scb.se

Statistiken har producerats av SCB på uppdrag av Medlingsinstitutet (MI), som ansvarar för officiell statistik inom området.

ISSN 1654-2711 Serie AM – Arbetsmarknad. Utkom den 30 december 2014.  
URN:NBN:SE:SCB-2014-AM17SM1413\_pdf  
Tidigare publicering: Se avsnittet Fakta om statistiken.  
Utgivare av Statistiska meddelanden är Stefan Lundgren, SCB.

## Innehåll

<b>Statistiken med kommentarer</b>	<b>3</b>
<b>Löner</b>	<b>3</b>
Genomsnittlig månadslön för månadsavlönade och procentuell förändring fördelad efter heltid/deltid	3
Genomsnittlig månadslön för månadsavlönade och procentuell förändring fördelad efter myndighetsgrupper	3
<b>Sysselsättning</b>	<b>4</b>
Antal sysselsatta och procentuell förändring	4
<b>Tabeller</b>	<b>5</b>
1. Statlig sektor – genomsnittlig månadslön för månadsavlönade, fördelad efter myndighet, oktober 2014	5
2. Statlig sektor – definitiv genomsnittlig månadslön för månadsavlönade, inklusive retroaktiv lön, fördelad efter myndighet, oktober 2013	6
3. Statlig sektor – genomsnittlig månadslön för månadsavlönade fördelad efter näringsgren, oktober 2014	7
4. Statlig sektor – genomsnittlig månadslön för månadsavlönade, utveckling fr.o.m. oktober 2012 t.o.m. oktober 2014	8
5. Statlig sektor – antal sysselsatta fördelade efter myndighet, oktober 2014	9
6. Statlig sektor – antal sysselsatta fördelade efter län, oktober 2014	10
7. Statlig sektor – antal sysselsatta fördelade efter näringsgren, oktober 2014	11
<b>Fakta om statistiken</b>	<b>12</b>
<b>Inledning</b>	<b>12</b>
<b>Detta omfattar statistiken</b>	<b>12</b>
Objekt och population	12
Statistiska mått	12
Variabler	13
Redovisningsgrupper	13
<b>Så görs statistiken</b>	<b>13</b>
<b>Statistikens tillförlitlighet</b>	<b>13</b>
Bortfall	13
Täckning	14
<b>Bra att veta</b>	<b>14</b>
Spridningsformer	14
Jämförbarhet över tiden	14
Primärmaterial	14
Annan statistik	14
<b>In English</b>	<b>15</b>
<b>Summary</b>	<b>15</b>
<b>List of tables</b>	<b>15</b>
<b>List of terms</b>	<b>16</b>

## Statistiken med kommentarer

### Löner

Löneutvecklingen mellan oktober 2013 och oktober 2014 var för månadsavlönade 0,4 procent. Kvinnornas löner ökade med 0,8 procent medan männens löner minskade med 0,1 procent. Den genomsnittliga månadslönen för deltidstjänstgörande i tabellen nedan är uppräknad till heltidslön.

#### Genomsnittlig månadslön för månadsavlönade och procentuell förändring fördelad efter heltid/deltid

	Genomsnittlig månadslön		
	Oktober 2013	Oktober 2014	Procent
<b>Heltidstjänstgörande</b>			
Kvinnor	33 080	33 330	+ 0,7
Män	35 520	35 460	- 0,2
Totalt	34 330	34 420	+ 0,3
<b>Deltidstjänstgörande</b>			
Kvinnor	31 010	31 390	+ 1,2
Män	35 470	35 650	+ 0,5
Totalt	32 270	32 600	+ 1,0
<b>Hel- och deltidstjänstgörande</b>			
Kvinnor	32 800	33 080	+ 0,8
Män	35 520	35 470	- 0,1
Totalt	34 130	34 250	+ 0,4

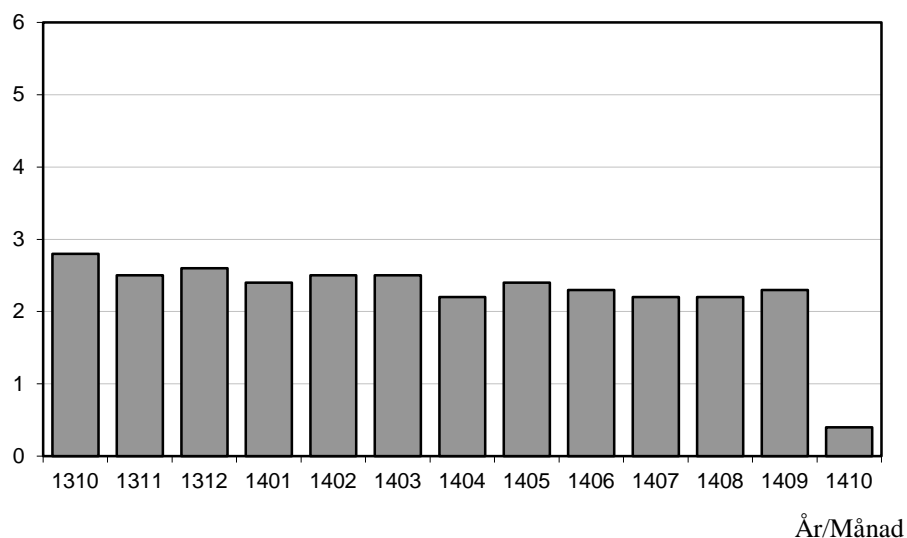
För civilförvaltningen ökade lönerna med 0,6 procent och för försvaret minskade lönerna med 1,3 procent mellan oktober 2013 och oktober 2014. För den statliga sektorn totalt sett var ökningen 0,4 procent.

#### Genomsnittlig månadslön för månadsavlönade och procentuell förändring fördelad efter myndighetsgrupper

	Genomsnittlig månadslön		
	Oktober 2013	Oktober 2014	Procent
<b>Civilförvaltningen</b>			
Kvinnor	32 780	33 070	+ 0,9
Män	36 130	36 220	+ 0,3
Totalt	34 280	34 480	+ 0,6
<b>Försvaret</b>			
Kvinnor	32 480	32 420	- 0,2
Män	32 790	32 290	- 1,5
Totalt	32 730	32 310	- 1,3
<b>Totalt</b>			
Kvinnor	32 800	33 080	+ 0,8
Män	35 520	35 470	- 0,1
Totalt	34 130	34 250	+ 0,4

## Löneutveckling för månadsavlönade inom statlig sektor

Procent



Diagrammet ovan, som visar löneutvecklingen inom den statliga sektorn, baseras på preliminära löneuppgifter plus retroaktiv lön jämfört mot definitiva löneuppgifter 12 månader tidigare.

## Sysselsättning

Antalet sysselsatta i den statliga sektorn ökade med 2 490 personer mellan oktober 2013 och oktober 2014. Civilförvaltningen ökade med 1 450 personer medan försvaret ökade med 1 050 personer för samma period.

## Antal sysselsatta och procentuell förändring

	Antal sysselsatta		Procent
	Oktober 2013	Oktober 2014	
<b>Civilförvaltningen</b>	212 160	213 610	+ 0,7
Omräknat till heltidspersoner	186 220	188 350	+ 1,1
<b>Försvaret</b>	24 080	25 140	+ 4,4
Omräknat till heltidspersoner	23 420	24 560	+ 4,9
<b>Totalt</b>	237 660	240 150	+ 1,0
Omräknat till heltidspersoner	210 910	214 180	+ 1,5

## Tabeller

### 1. Statlig sektor – genomsnittlig månadslön för månadsavlönade, fördelad efter myndighet, oktober 2014

#### 1. Governmental sector – average monthly salary for monthly paid, by authority, October 2014

Myndighet	Genomsnittlig månadslön, kronor							Förändring från föregående år	
	Heltidstjänstgörande			Deltids-tjänstgörande Totalt	Hel- och deltidstjänstgörande			Kronor	Procent
	Kvinnor	Män	Totalt		Kvinnor	Män	Totalt		
TOTALT	33 327	35 464	34 417	32 596	33 076	35 474	34 249	120	0,4
HELSTATLIG VERKSAMHET	33 321	35 464	34 414	32 601	33 072	35 474	34 247	120	0,4
CIVILFÖRVALTNINGEN	33 336	36 280	34 707	32 422	33 068	36 222	34 476	200	0,6
Polisväsendet	30 469	33 824	32 539	30 877	30 348	33 807	32 422	235	0,7
Domstolsväsendet	34 320	42 541	36 781	30 757	33 974	42 418	36 396	601	1,7
Kriminalvården	28 271	28 240	28 253	28 475	28 263	28 269	28 266	503	1,8
Migrationsverket	30 765	32 589	31 470	30 127	30 741	32 480	31 396	-6	0,0 <sup>1</sup>
Försäkringskassan	29 340	33 002	30 291	27 414	29 027	32 892	29 955	190	0,6
Länsstyrelserna	32 994	34 253	33 498	31 739	32 747	34 096	33 259	477	1,5
Skatteverket	32 329	35 846	33 640	31 703	32 126	35 842	33 433	542	1,6
Kronofogdemyndigheten	29 583	32 580	30 614	29 685	29 540	32 538	30 538	575	1,9
Tullverket	34 276	34 634	34 469	33 055	34 030	34 634	34 345	384	1,1
Universitet och högskolor	34 623	38 386	36 495	33 940	34 276	38 234	36 161	98	0,3
Lantbruksuniversitetet	33 093	36 507	34 788	33 235	32 945	36 459	34 597	97	0,3
Skogsstyrelsen	30 280	31 704	31 223	30 334	30 092	31 719	31 134	-472	-1,5
Trafikverket	38 100	40 635	39 750	37 694	37 921	40 615	39 634	118	0,3
Arbetsförmedlingen	30 756	32 337	31 328	29 972	30 637	32 298	31 212	-127	-0,4
Övriga myndigheter	37 154	39 644	38 187	33 810	36 610	39 405	37 721	186	0,5
FÖRSVARET	32 297	32 156	32 182	37 299	32 419	32 288	32 313	-413	-1,3
ÖVR STATLIGT LÖNE- REGLERAD VERKSAMHET	37 113	35 634	36 463	30 295	35 520	35 465	35 497	400	1,1

Förändringssiffrorna är baserade på skillnader mellan de definitiva lönerna 2013 och de preliminära lönerna 2014.

1) Förändringssiffran är påverkad av strukturella förändringar.

*The percentage changes are based on differences between the definitive salaries in 2013 and the preliminary salaries in 2014.*

*1) The percentage change is affected by structural changes.*

## 2. Statlig sektor – definitiv genomsnittlig månadslön för månadsavlönade, inklusive retroaktiv lön, fördelad efter myndighet, oktober 2013

2. Governmental sector – definitive average monthly salary for monthly paid, including retroactive salary, by authority, October 2013

Myndighet	Genomsnittlig månadslön, kronor							Förändring från föregående år	
	Heltidstjänstgörande			Deltids-tjänst-görande Totalt	Hel- och deltidstjänstgörande			Kronor	Procent
	Kvinnor	Män	Totalt		Kvinnor	Män	Totalt		
TOTALT	33 080	35 524	34 325	32 274	32 803	35 520	34 129	938	2,8
HELSTATLIG VERKSAMHET	33 073	35 524	34 323	32 281	32 798	35 521	34 127	936	2,8
CIVILFÖRVALTNINGEN	33 069	36 184	34 525	32 143	32 777	36 128	34 276	998	3,0
Polisväsendet	30 137	33 659	32 310	30 580	30 022	33 628	32 187	1 377	4,5
Domstolsväsendet	33 594	42 201	36 196	30 958	33 254	42 102	35 795	587	1,7
Kriminalvården	27 595	27 878	27 755	27 876	27 618	27 882	27 763	606	2,2
Migrationsverket	30 772	32 611	31 473	30 390	30 717	32 573	31 402	461	1,5
Försäkringskassan	29 214	32 783	30 130	27 146	28 873	32 659	29 765	717	2,5
Länsstyrelserna	32 393	34 039	33 057	31 072	32 140	33 821	32 782	887	2,8
Skatteverket	31 751	35 561	33 174	30 756	31 461	35 542	32 891	950	3,0
Kronofogdemyndigheten	29 121	31 774	30 018	29 302	29 083	31 779	29 963	262	0,9
Tullverket	33 759	34 477	34 148	31 868	33 474	34 399	33 961	908	2,7
Universitet och högskolor	34 499	38 346	36 410	33 818	34 109	38 216	36 063	1 005	2,9
Lantbruksuniversitetet	32 976	36 293	34 649	33 447	32 861	36 285	34 500	1 028	3,1
Skogsstyrelsen	31 246	31 991	31 755	30 390	30 961	31 938	31 606	944	3,1
Trafikverket	37 894	40 517	39 617	37 858	37 746	40 509	39 516	1 108	2,9
Arbetsförmedlingen	30 912	32 424	31 457	30 197	30 788	32 394	31 339	814	2,7
Övriga myndigheter	36 875	39 638	38 042	33 417	36 287	39 377	37 535	1 048	2,9
FÖRSVARET	32 372	32 702	32 639	36 036	32 476	32 787	32 726	517	1,6
ÖVR STATLIGT LÖNE- REGLERAD VERKSAMHET	37 176	34 949	36 237	29 206	35 482	34 527	35 097	1 859	5,6

Förändringssiffrorna är baserade på skillnader mellan de definitiva lönerna 2012 och de definitiva lönerna 2013.

The percentage changes are based on differences between the definitive salaries in 2012 and the definitive salaries in 2013.

### 3. Statlig sektor – genomsnittlig månadslön för månadsavlönade fördelad efter näringsgren, oktober 2014

3. Governmental sector – average monthly salary for monthly paid by industry sector, October 2014

Näringsgren/SNI 2007	Genomsnittlig månadslön, kronor							Förändring från föregående år	
	Heltidstjänstgörande			Deltids-tjänstgörande Totalt	Hel- och deltidstjänstgörande			Kronor	Procent
	Kvinnor	Män	Totalt		Kvinnor	Män	Totalt		
TOTALT	33 327	35 464	34 417	32 596	33 076	35 474	34 249	120	0,4
K Finans- och försäkringsverksamhet	31 403	33 701	32 281	30 046	31 106	33 720	32 054	-987	-3,0
L Fastighetsverksamhet	36 987	35 803	36 151	32 591	36 496	35 753	35 983	209	0,6
M Juridik, ekonomi, vetenskap och teknik	37 057	41 628	39 664	35 828	36 179	41 692	39 162	541	1,4
N Uthyrning, fastighetservice m.m.	30 756	32 337	31 328	29 972	30 637	32 298	31 212	-127	-0,4
O Offentlig förvaltning och försvar;									
obl. socialförsäkring	33 118	34 656	33 930	32 171	32 883	34 688	33 799	141	0,4
84.1 Offentlig förvaltning	35 367	38 367	36 675	34 048	35 083	38 310	36 429	191	0,5
84.2 Offentliga tjänster	31 754	32 846	32 458	31 499	31 601	32 885	32 409	91	0,3
84.3 Obligatorisk socialförsäkring	29 427	33 357	30 463	27 417	29 098	33 250	30 108	175	0,6
P Utbildning	34 497	38 252	36 344	33 785	34 149	38 101	36 008	106	0,3
85.2 Grundskoleutbildning	32 425	33 675	32 734	29 132	31 835	32 991	32 102	622	2,0
85.4 Eftergymnasial utbildning	34 556	38 295	36 413	33 910	34 217	38 151	36 087	102	0,3
Q Vård och omsorg	30 578	29 495	30 021	29 019	30 348	29 405	29 870	-33	-0,1
R Kultur, nöje och fritid	33 452	34 334	33 857	29 389	32 753	33 927	33 272	531	1,6

Förändringssiffrorna är baserade på skillnader mellan de definitiva lönerna 2013 och de preliminära lönerna 2014.

*The percentage changes are based on differences between the definitive salaries in 2013 and the preliminary salaries in 2014.*

#### 4. Statlig sektor – genomsnittlig månadslön för månadsavlönade, utveckling fr.o.m. oktober 2012 t.o.m. oktober 2014

4. Governmental sector – average monthly salary for monthly paid, from October 2012 to October 2014

Mätmånad	Genomsnittlig månadslön, kronor			Förändring från föregående år, procent		
	preliminär	preliminär+retro	definitiv	preliminär mot preliminär	preliminär+retro mot definitiv	definitiv mot definitiv
okt-12	32 520	–	33 190	2,4	–	2,3
nov-12	32 570	–	33 260	2,2	–	2,5
dec-12	32 710	–	33 260	2,1	–	2,3
jan-13	32 890	–	33 380	2,3	–	2,5
feb-13	32 940	–	33 320	2,2	–	2,3
mar-13	33 010	–	33 290	2,3	–	2,4
apr-13	33 230	–	33 500	2,6	–	2,8
maj-13	33 240	–	33 430	2,2	–	2,5
jun-13	33 230	–	33 360	2,6	–	2,7
jul-13	33 080	–	33 190	2,7	–	2,7
aug-13	32 990	–	33 100	2,6	–	2,6
sep-13	33 240	–	33 350	2,7	–	2,7
okt-13	33 390	–	34 130	2,7	–	2,8
nov-13	33 460	34 100	–	2,7	2,5	–
dec-13	33 600	34 110	–	2,7	2,6	–
jan-14	33 710	34 190	–	2,5	2,4	–
feb-14	33 790	34 170	–	2,6	2,5	–
mar-14	33 830	34 120	–	2,5	2,5	–
apr-14	34 030	34 240	–	2,4	2,2	–
maj-14	34 080	34 240	–	2,5	2,4	–
jun-14	34 030	34 120	–	2,4	2,3	–
jul-14	33 850	33 930	–	2,3	2,2	–
aug-14	33 810	33 830	–	2,5	2,2	–
sep-14	34 090	34 100	–	2,5	2,3	–
okt-14	34 250	34 250	–	2,6	0,4	–



**5. Statlig sektor – antal sysselsatta fördelade efter myndighet, oktober 2014**

## 5. Governmental sector – number of employees by authority, October 2014

Myndighet	Antal					Förändring från föregående år	Heltidspersoner	
	Samtliga	Heltids-tjänstgörande		Deltids-tjänstgörande			Antal	Därav kvinnor, procent
		Kvinnor	Män	Kvinnor	Män			
TOTALT	240 153	93 170	97 027	29 930	20 026	2 492	214 176	51,0
HELSTATLIG VERKSAMHET	239 740	93 023	96 913	29 826	19 978	2 493	213 853	50,9
CIVILFÖRVALTNINGEN	213 608	88 100	77 137	29 217	19 154	1 446	188 352	55,0
Justitiedepartementet	53 814	21 206	24 219	4 382	4 007	1 127	49 377	48,2
Polisväsendet	29 221	9 321	15 077	2 139	2 684	71	26 513	40,0
Domstolsväsendet	6 437	3 967	1 766	559	145	81	6 189	70,2
Kriminalvården	10 227	3 628	4 751	999	849	195	9 203	44,9
Migrationsverket	4 653	2 562	1 607	341	143	729	4 460	62,3
Utrikesdepartementet	2 203	1 134	691	311	67	19	1 974	63,5
Försvarsdepartementet	173	80	68	10	15	-1	155	53,5
Socialdepartementet	30 231	15 497	8 469	4 265	2 000	368	27 750	66,0
Försäkringskassan	12 384	7 598	2 673	1 801	312	6	11 736	75,8
Länsstyrelserna	5 291	2 556	1 723	719	293	-21	4 981	61,5
Finansdepartementet	17 963	9 126	6 184	2 038	615	71	17 196	61,6
Skatteverket	10 182	5 462	3 290	1 162	268	49	9 827	64,5
Kronofogdemyndigheten	2 193	1 266	678	192	57	-19	2 122	66,2
Tullverket	1 974	803	940	153	78	-71	1 912	47,8
Utbildningsdepartementet	71 944	24 344	23 169	14 002	10 429	-200	57 240	53,0
Universitet och högskolor	67 565	21 999	22 007	13 361	10 198	-206	53 221	51,9
Landsbygdsdepartementet	7 476	3 097	2 618	1 223	538	-22	6 642	56,8
Lantbruksuniversitetet	3 544	1 278	1 274	631	361	-86	2 997	52,6
Skogsstyrelsen	968	274	542	83	69	51	914	35,8
Miljödepartementet	2 088	879	840	232	137	-1	1 968	53,1
Näringsdepartementet	11 721	4 411	5 846	832	632	137	11 172	44,7
Trafikverket	6 624	2 022	3 820	349	433	32	6 302	35,8
Kulturdepartementet	2 960	1 128	889	589	354	-123	2 411	57,4
Arbetsmarknadsdepartementet	13 035	7 198	4 144	1 333	360	71	12 467	65,0
Arbetsförmedlingen	11 964	6 625	3 794	1 239	306	70	11 453	65,2
FÖRSVARET	25 136	4 431	19 411	511	783	1 052	24 561	19,3
RIKSDAGENS VERK	996	492	365	98	41	-5	940	58,7
ÖVR STATLIGT LÖNEREGLERAD VERKSAMHET	413	147	114	104	48	-1	323	58,8

**6. Statlig sektor – antal sysselsatta fördelade efter län, oktober 2014**

## 6. Governmental sector – number of employees by county, October 2014

Län	Antal					Förändring från föregående år	Heltidspersoner	
	Samtliga	Heltids- tjänstgörande		Deltids- tjänstgörande			Antal	Därav kvinnor, procent
		Kvinnor	Män	Kvinnor	Män			
TOTALT	240 153	93 170	97 027	29 930	20 026	2 492	214 176	51,0
Stockholm	73 041	29 478	28 250	8 735	6 578	2 304	64 274	52,5
Uppsala	16 770	5 771	6 669	2 535	1 795	412	14 323	48,7
Södermanland	3 926	1 759	1 542	367	258	-137	3 673	54,4
Östergötland	12 518	4 612	5 423	1 571	912	208	11 388	48,7
Jönköping	5 924	2 479	2 383	695	367	159	5 480	53,3
Kronoberg	3 194	1 140	1 088	588	378	-81	2 682	54,1
Kalmar	3 284	1 377	1 298	389	220	-58	3 035	54,0
Gotland	1 565	670	616	160	119	-7	1 458	53,2
Blekinge	4 860	1 389	2 890	333	248	-105	4 588	34,8
Skåne	27 195	9 920	10 626	3 968	2 681	-285	23 634	50,6
Halland	4 011	1 326	1 932	489	264	45	3 653	44,3
Västra Götaland	31 157	11 903	13 052	3 875	2 327	337	28 215	49,9
Värmland	4 605	1 904	1 724	582	395	28	4 125	54,1
Örebro	7 045	2 992	2 548	952	553	-119	6 276	55,8
Västmanland	4 091	1 686	1 653	455	297	177	3 719	52,1
Dalarna	4 677	1 915	1 833	557	372	-102	4 274	52,9
Gävleborg	5 190	2 327	1 965	574	324	-16	4 814	55,9
Västernorrland	6 285	2 775	2 559	677	274	-130	5 910	54,5
Jämtland	3 167	1 470	1 147	354	196	-52	2 941	57,6
Västerbotten	8 852	3 279	3 261	1 384	928	-221	7 563	51,9
Norrbottnen	8 796	2 998	4 568	690	540	135	8 155	41,2

**7. Statlig sektor – antal sysselsatta fördelade efter näringsgren, oktober 2014**

## 7. Governmental sector – number of employees by industry sector, October 2014

Näringsgren/SNI 2007	Antal					Förändring från föregående år <sup>1</sup>	Heltidspersoner	
	Samtliga	Heltids-tjänstgörande		Deltids-tjänstgörande			Antal	Därav kvinnor, procent
		Kvinnor	Män	Kvinnor	Män			
TOTALT	240 153	93 170	97 027	29 930	20 026	2 492	214 176	51,0
K Finans- och försäkringsverksamhet	896	474	295	99	28	43	857	63,6
L Fastighetsverksamhet	1 080	279	688	53	60	5	1 029	30,2
M Juridik, ekonomi, vetenskap och teknik	4 047	1 620	1 640	501	286	8	3 762	51,8
N Uthyrning, fastighetservice m.m.	11 964	6 625	3 794	1 239	306	70	11 453	65,2
O Offentlig förvaltning och försvar;								
obl. socialförsäkring	142 060	57 662	64 746	12 313	7 339	2 512	133 618	49,1
84.1 Offentlig förvaltning	56 935	27 108	21 110	6 065	2 652	1 025	53 735	57,9
84.2 Offentliga tjänster	71 731	22 363	40 693	4 312	4 363	1 452	67 171	37,1
84.3 Obligatorisk socialförsäkring	13 394	8 191	2 943	1 936	324	35	12 711	75,5
P Utbildning	72 345	24 004	23 461	14 264	10 616	-246	57 330	52,5
85.2 Grundskoleutbildning	1 191	667	216	258	50	55	1 078	77,1
85.4 Eftergymnasial utbildning	71 154	23 337	23 245	14 006	10 566	-301	56 252	52,0
Q Vård och omsorg	4 544	1 298	1 378	841	1 027	187	3 486	48,3
R Kultur, nöje och fritid	3 126	1 171	1 001	607	347	-98	2 576	55,7

1) Näringsgrensändringar kan påverka siffrorna.

1) Changes of industry sector may affect the figures.

## Fakta om statistiken

---

### Inledning

Detta Statistiska meddelande (SM) ingår i den löpande konjunkturlöne-statistiken och avser löner och sysselsättning inom statlig sektor. Statistiken har producerats av Statistiska centralbyrån (SCB), på uppdrag av Medlingsinstitutet (MI), som från och med 2001 ansvarar för officiell statistik inom området. Syftet med undersökningen är att månatligen belysa löner och sysselsättning inom statlig sektor i termer av nivå och utveckling. SCB har sedan 1976 utfört en undersökning i varje kvartals mittmånad av sysselsättningen inom den statliga sektorn. Efter ett betänkande från 1987 års lönekommitté har SCB fått regeringens uppdrag att tillsammans med Konjunkturinstitutet (KI) utforma en kortperiodisk lönestatistik. Från och med februari 1991 utökades därför undersökningen till att även omfatta de anställdas löner. Det främsta syftet med den utökade undersökningen är att ge underlag för konjunkturbedömningar och för analys av kostnadsutvecklingen inom den statliga sektorn. Undersökningen är en totalundersökning och är från och med januari 2000 månatlig. Detta SM innehåller uppgifter för oktober 2014.

### Detta omfattar statistiken

#### Objekt och population

Populationen består av sysselsatta inom statlig förvaltning, sysselsatta vid institutioner hänförliga till statlig sektor samt sysselsatta vid socialförsäkringsfonder. Undersökningspopulationen delas upp i sysselsättnings- respektive lönepopulation. I sysselsättningspopulationen ingår alla som var anställda med lön under mät månaden. Undantagna är tjänstlediga som inte fick utbetald lön under mät månaden och anställda i utlandet. I lönepopulationen ingår alla, förutom de undantagna i sysselsättningspopulationen, som var anställda med månadslön och med en sysselsättningsgrad på minst 40 procent och som fyllt 18 men inte 65 år.

#### Statistiska mått

Statistiken i undersökningen redovisas i form av genomsnittliga månadslöner samt antalet sysselsatta. I månadslönen ingår grundlön, fasta- samt rörliga lönetillägg. I tabeller och tablåer redovisas genomsnittlig månadslön för heltids- tjänstgörande, deltidstjänstgörande samt hel- och deltidstjänstgörande. Den genomsnittliga månadslönen beräknas som summan av de anställdas månadslön dividerat med summan av deras tjänstgöringsomfattning. Den beräknade genomsnittliga månadslönen är alltså ett mått på den genomsnittliga ersättningen för en arbetsinsats motsvarande heltid under en månad. För både genomsnittlig månadslön och antal sysselsatta redovisas förändringen från motsvarande månad föregående år. Förändringssiffrorna är baserade på oavrundade uppgifter.

Efter tolv månader fastställs den slutliga genomsnittliga månadslönen. Det innebär att hänsyn tas till retroaktiva löneutbetalningar. De preliminära månadslönerna korrigeras med de retroaktiva lönebeloppen och de definitiva månadslönerna beräknas.

## **Variabler**

### **Genomsnittlig månadslön**

Med månadslön avses ersättning för månad innan avdrag gjorts, där grundlön, fasta samt rörliga lönetillägg ingår. Övertidstillägg, traktamentsersättningar samt jour- och beredskapstillägg ingår inte i den genomsnittliga månadslönen.

### **Antal sysselsatta**

Som sysselsatt räknas den som fått lön utbetald under mät månaden oberoende av tjänstgöringens omfattning eller anställningstidens längd och där lönen inte består av enbart tillägg eller retroaktiv lön.

### **Heltid/deltid**

Som heltidstjänstgörande betraktas den som har en tjänstgöringsomfattning på 100 procent och som deltidstjänstgörande räknas den som har en tjänstgöringsomfattning på mindre än 100 procent.

### **Antal heltidspersoner**

Antal heltidspersoner i en redovisningsgrupp beräknas som summan av tjänstgöringens omfattning dividerat med 100 för de anställningar som tillhör redovisningsgruppen i undersökningsmaterialet.

### **Kön**

Kvinna eller man.

### **Myndighet**

Myndigheterna redovisas enligt SCB:s myndighetsregister.

### **Län**

Med län avses i normalfallet individens tjänsteställe. Länsindelningen följer den regionala indelningen för år 2014.

### **Näringsgren**

Näringsgren redovisas enligt Standard för svensk näringsgrensindelning 2007, SNI 2007. Denna standard har som bas EU:s reviderade näringsgrensstandard, NACE Rev.2 (NACE = Nomenclature Générale des Activités Economiques dans les Communautés Européennes).

### **Redovisningsgrupper**

I SM-statistiken sker indelning på myndigheter, län, näringsgren (SNI 2007), kön och hel- respektive deltidstjänstgörande. Specialbearbetning kan göras på en finare redovisningsnivå eftersom materialet är totalräknat.

## **Så görs statistiken**

Uppgifterna samlas in från olika administrativa datalönesystem. Det insamlade materialet genomgår en maskinell redigering i syfte att kontrollera uppgifternas rimlighet. För respektive myndighet jämförs uppgifterna mot de inkomna uppgifterna föregående månad. Vid tveksamheter tas kontakt med myndigheten för att få en bekräftelse på att uppgifterna är korrekta eller för att justera eventuella felaktigheter.

## **Statistikens tillförlitlighet**

### **Bortfall**

Bortfall utgörs av icke inrapporterade anställda. Utöver dessa finns det några myndigheter och främst stiftelser eller institutioner som inte har lönesystem som klarar av att leverera de efterfrågade statistikuppgifterna. Dessa uppskattas bestå av cirka 3 000 personer, vilket motsvarar cirka 1,3 procent.

## **Täckning**

Vid uppdelning mellan olika sektorer uppstår ibland tveksamheter om vilken sektor en enhet ska tillhöra. Vissa mindre enheter kan då ”ramla mellan stolarna”.

## **Bra att veta**

### **Spridningsformer**

Undersökningen presenteras huvudsakligen i detta Statistiska meddelande samt i de statistiska databaserna [www.scb.se/Statistikdatabasen](http://www.scb.se/Statistikdatabasen).

### **Jämförbarhet över tiden**

Tidigare har alla, förutom helt tjänstlediga och utlandsanställda, som var anställda med lön och som var mellan 18 och 64 år ingått i löneberäkningarna. Från januari 2012 avgränsas lönepopulationen ytterligare genom att endast månadsavlönade med en tjänstgöringsomfattning på minst 40 procent ingår. Distriktsveterinärer vid Jordbruksverket samt förtroendeläkare vid Försäkringskassan exkluderas också. Ändringen innebär en minskning av lönepopulationen med ca 9 procent. Sysselsättningspopulationen är oförändrad.

### **Primärmaterial**

Uppgifterna är sekretesskyddade varför uppgifterna om enskilda individer inte lämnas ut till någon annan än individen själv. I undantagsfall efter särskild prövning kan forskare få tillgång till avidentifierat individmaterial för egna bearbetningar. Avidentifieringen görs då så att enskilda individer inte kan urskiljas.

### **Annan statistik**

SCB producerar även motsvarande konjunkturstatistik för privat sektor samt för kommuner och landsting. Detta redovisas bland annat i Statistiska meddelanden för respektive undersökning. Löneuppgifter för den statliga sektorn redovisas också på årsbasis. Arbetskraftsundersökningarna (AKU) ger statistik över sysselsättningen för hela ekonomin. Det finns även en företagsbaserad kvartalsstatistik över sysselsättning för hela arbetsmarknaden (KS). Ovanstående undersökningar publiceras också i statistiska meddelanden serie AM.

På SCB:s webbplats [www.scb.se](http://www.scb.se) finns för varje produkt en flik benämnd ”Dokumentation”. Där finns beskrivning och dokumentation av statistiken tillgänglig.

## In English

---

### Summary

The average monthly salary for salaried employees in the governmental sector was SEK 34 250 in October 2014. Since October 2013, the monthly salary has increased by an average of 0.4 percent. For women the salaries increased by an average of 0.8 percent and for men the salaries decreased by an average of 0.1 percent.

In October 2014 a total of about 240 150 persons were employed in the governmental sector, 2 490 more than October 2013. About 123 100 of these employees were women and 117 050 were men.

The population consists of employees with state-regulated wages or salaries at all government authorities, government ministries, public utilities and national insurance offices. The target population is divided into employment population and salary population.

In previous salary calculations, all employees, except those on leave of absence and expatriate employees, aged between 18 and 64 years, were included. From January 2012 the wage population was delimited further, by only include the monthly paid with an extent of employment on at least 40 percent. District Veterinarians at the Board of Agriculture and the medical officer at The Swedish Social Insurance Agency are excluded as well. The employment population is unchanged.

Since 1976 Statistics Sweden (SCB) has collected data for the middle of the month of each quarter on employment in the governmental sector. The data are used mainly in producing various employment estimates and forecasts for use in the national budgets and long-range forecasts.

After a report from the Wages and Salaries Committee in 1987, Statistics Sweden and the National Institute of Economic Research received a government commission to develop short-term statistics on wages and salaries. In February 1991 the survey expanded to include also the wages and salaries paid to employees. The main aim of the expanded survey is to provide a basis for estimations of economic trends and for analyses of cost trends in the governmental sector. Since 2001, the survey is carried out by Statistics Sweden at the request of the National Mediation Office. Since January 2000 the survey has been conducted on a monthly basis.

### List of tables

1. Governmental sector – average monthly salary for monthly paid, by authority, October 2014	5
2. Governmental sector – definitive average monthly salary for monthly paid, including retroactive salary, by authority, October 2013	6
3. Governmental sector – average monthly salary for monthly paid by industry sector, October 2014	7
4. Governmental sector – average monthly salary for monthly paid, from October 2012 to October 2014	8
5. Governmental sector – number of employees by authority, October 2014	9
6. Governmental sector – number of employees by county, October 2014	10
7. Governmental sector – number of employees by industry sector, October 2014	11

## List of terms

antal	number
Arbetsmarknadsdepartementet	Ministry of Employment
civilförvaltningen	Civil service
definitiv	definitive
deltidstjänstgörande	part-time employees
Finansdepartementet	Ministry of Finance
Försvarsdepartementet	Ministry of Defence
försvaret	Defence Organization
heltidstjänstgörande	full-time employees
Justitiedepartementet	Ministry of Justice
Kulturdepartementet	Ministry of Culture
Landsbygdsdepartementet	Ministry for Rural Affairs
län	county
Miljödepartementet	Ministry of the Environment
myndighet	authority
månadslön	monthly salary
män	male
Näringsdepartementet	Ministry of Enterprise, Energy and Communications
näringsgren	industry sector
heltidspersoner	full-time equivalents
Riksdagens verk	The Parliament Agencies
samtliga	total, all
Socialdepartementet	Ministry of Health and Social Affairs
statlig sektor	governmental sector
statlig verksamhet	government activity
summa	sum
sysselsatta	employees
Utbildningsdepartementet	Ministry of Education and Research
Utrikesdepartementet	Ministry for Foreign Affairs
totalt	total
övrig statligt lönereglerad verksamhet	state-subsidized activity